

Käyttösuunnitelma

2021

Mikkelin seudun ympäristölautakunta

MIKKELI

Sisällysluettelo

Yleistä.....	1
Organisaatiokaavio	3
Käyttösuunnitelmarakenne	4
Laskujen hyväksyjät vuonna 2020.....	5
Käyttötalous vuonna 2020	6
Ohjelmakortit.....	12

Yleistä

Toiminnan ja talouden sitovuus

Lautakuntien, johtokuntien ja kaupunginhallituksen alaisten tulosalueiden tulee laatia valtuuston hyväksymän talousarvion mukaiset käyttötalousuunnitelmat tammikuun loppuun mennessä ja ne tulee olla tallennettuina kaupungin yhteiseen Intranetiin. Käyttösuunnitelmassa ei muuteta enää kaupunginvaltuuston hyväksymiä kokonaistuloja ja kokonaismenoja eikä toimintakatetta ja myös tiliryhmien sisällä tuotot ja kulut tulee vastata valtuuston hyväksymää talousarviota. Käyttösuunnitelmassa toimitielin ottaa kantaa viranhaltijoiden toimivaltaan ja laskujen hyväksymiseen. Henkilöstöpäätöksiä tekevien tulee olla kaupungin viranhaltijoita ja myös laskujen hyväksyjien ensisijaisesti viranhaltijoita. Käyttösuunnitelmat on vahvistettava 31.1.2021 mennessä.

Käyttötalousosa

Kaupunginvaltuusto päättää, miten talousarvio ja sen perustelut sitovat kaupunginhallitusta ja kaupungin tilivelvollisia viranhaltijoita. Kaupunginvaltuusto hyväksyy talousarviossa kaupungin toiminnalliset ja taloudelliset tavoitteet. Tavoitteiden lisäksi valtuustoon nähden sitoviksi voidaan määrittellä määräraha, tuloarvio tai toimintakate.

Määräraha ja tuloarvio voidaan ottaa talousarvioon brutto- tai nettomääräisenä. Bruttomääräisenä budjetoidut yksiköt ovat budjettirahoitteisia ja nettomääräisenä budjetoidut yksiköt kohderahoitteisia. Ruoka- ja puhtauspalvelut on nettobudjetoitu. Edellä mainittua yksikköä sitoo nettobudjetoituna toimintakate eli toimintatulojen ja toimintamenojen erotus. Muut kaupungin toimintayksiköt ovat bruttomääräisesti budjetoituja budjettirahoitteisia yksiköitä, joita sitovat valtuustoon nähden sekä tulojen että menojen määrärahat. Mikkelin kaupungin kaupunginvaltuustoon nähden sitovat erät ovat budjettirahoitteisilla yksiköillä bruttobudjetoituna tulojen ja menojen määrärahat.

Poikkeaminen talousarvion sitovista tavoitteista edellyttää valtuuston hyväksyntää. Budjettirahoitteisten yksiköiden määrärahojen perustana olevat suoritteet ovat ohjeellisia ja poikkeamat suoritetasossa alaspäin tarkoittavat sitä, että valtuuston myöntämiä määrärahoja tulisi jäädä käyttämättä. Nettomääräinen toimintakate on samalla tavalla sitova kuin määrarahakin. Olennaiset vajaukset tuloissa on kuitenkin käsiteltävä menonylitysten tapaan valtuustossa lisämäärärahan tavoin tai erillisenä asiana.

Määrärahojen käyttö ja vastuut

Mikkelin kaupungin tilivelvollisia viranhaltijoita ovat kaupunginjohtaja, konserni- ja elinvoimapalveluissa tulosaluejohtajat ja tulosityksiköiden johtajat, sivistyksen ja hyvinvoinnin palvelualueella sekä asumisen ja toimintaympäristön palvelualueella palvelualuejohtajat, tulosaluejohtajat sekä tulosalueiden päälliköt. Liikelaitoksissa ja taseyksikössä tilivelvollisia ovat liikelaitoksen johtaja ja taseyksikön johtaja.

Lauta- ja johtokuntien sekä tulosalueiden esimiesten on valvottava, että valtuuston hyväksymää talousarviota noudatetaan. Laskut tulee kohdentaa aiheuttamisperusteen mukaan sille menokohdalle, jonne ne kuuluvat. Määrärahojen käyttöön liittyy velvoite toimialarajat ylittävään yhteistyöhön, jonka avulla haetaan koko kaupungin kannalta edullisempia ja tehokkaampia tapoja palvella asukkaita ja alueen yrityksiä. Yhteistyötä tiivistetään myös koko konsernin tasolla. Palvelujen tuottamista koko kaupunkikonsernissa ohjaa kaupungin strategia.

Vain pakottavassa tapauksessa anotaan lisämäärärahaa kaupunginvaltuustolta, ennen määrärahan ylittymistä. Lisämääräraha-anomukseen on aina sisällytettävä esitys lisämäärärahatarpeen rahoittamisesta ja lisämääräraha on etsittävä ensisijaisesti asianomaiselta toimialalta.

Taloudellisen ja toiminnallisen tuloksen seuranta

Vuonna 2021 hallintokuntien toimintaa ja taloutta seurataan vähintään kolme kertaa vuodessa. Seurannan ajantasaisuus, oikeellisuus ja sen ohjausvaikutukset ovat keskeisiä tekijöitä valtuustolle annettavissa seurantaraporteissa. Kaupunginhallitukselle raportoidaan talouden kehityksestä tarvittaessa useammin.

Maaliskuun lopun toteutuman perusteella tehtävässä seurannassa raportoidaan henkilöstön määrän kehitys sekä talouden toteutuminen ja toiminnalliset muutokset, jotka ovat jo tiedossa. Heinäkuun lopun toteutuman mukainen seurantaraportti on lähtökohtana seuraavan vuoden talousarvion valmistelussa. Heinäkuun seurannassa raportoidaan talouden toteutumisen ja henkilöstön määrän kehityksen lisäksi myös kaikkien ohjelmakortteihin määriteltyjen toiminnallisten tavoitteiden toteutuminen ja tunnusluvut. Lokakuun toteutuman mukaan raportoidaan henkilöstön määrän kehitys sekä talouden seuranta. Lauta- ja johtokunnat hakevat mahdolliset lisämäärärahat viimeistään lokakuun seurannan yhteydessä. Menoihin osoitettua määrärahaa ei tule käyttää kokonaisuudessaan, jos talousarviovuoden aikana näyttää siltä, että määrärahaa jää käyttämättä.

Ympäristölautakunnan käyttösuunnitelman yhteenveto vuodelle 2021

Kaupunginvaltuusto hyväksyi Mikkelin kaupungin vuoden 2021 talousarvion 7.12.2020 (§ 112). Kaupunginvaltuusto hyväksyi talousarviossa kaupungin toiminnalliset ja taloudelliset tavoitteet vuodelle 2021. Kaupunginvaltuuston hyväksymän talousarvion mukaan Mikkelin seudun ympäristölautakunnan toimintatuotot vuonna 2021 ovat 1 150 200 euroa, toimintamenot 2 378 900 euroa ja toimintakate 1 228 700 euroa.

Ympäristölautakunnan käyttösuunnitelmassa on kuvattu ympäristölautakunnan toiminnalliset tavoitteet (tulokortti), lautakunnan kokonaismäärärahat tulosityksiköittäin, toimielimen organisaatiokaavio ja vastuhenkilöt sekä laskujen hyväksyjät ja asiantarkastajat.

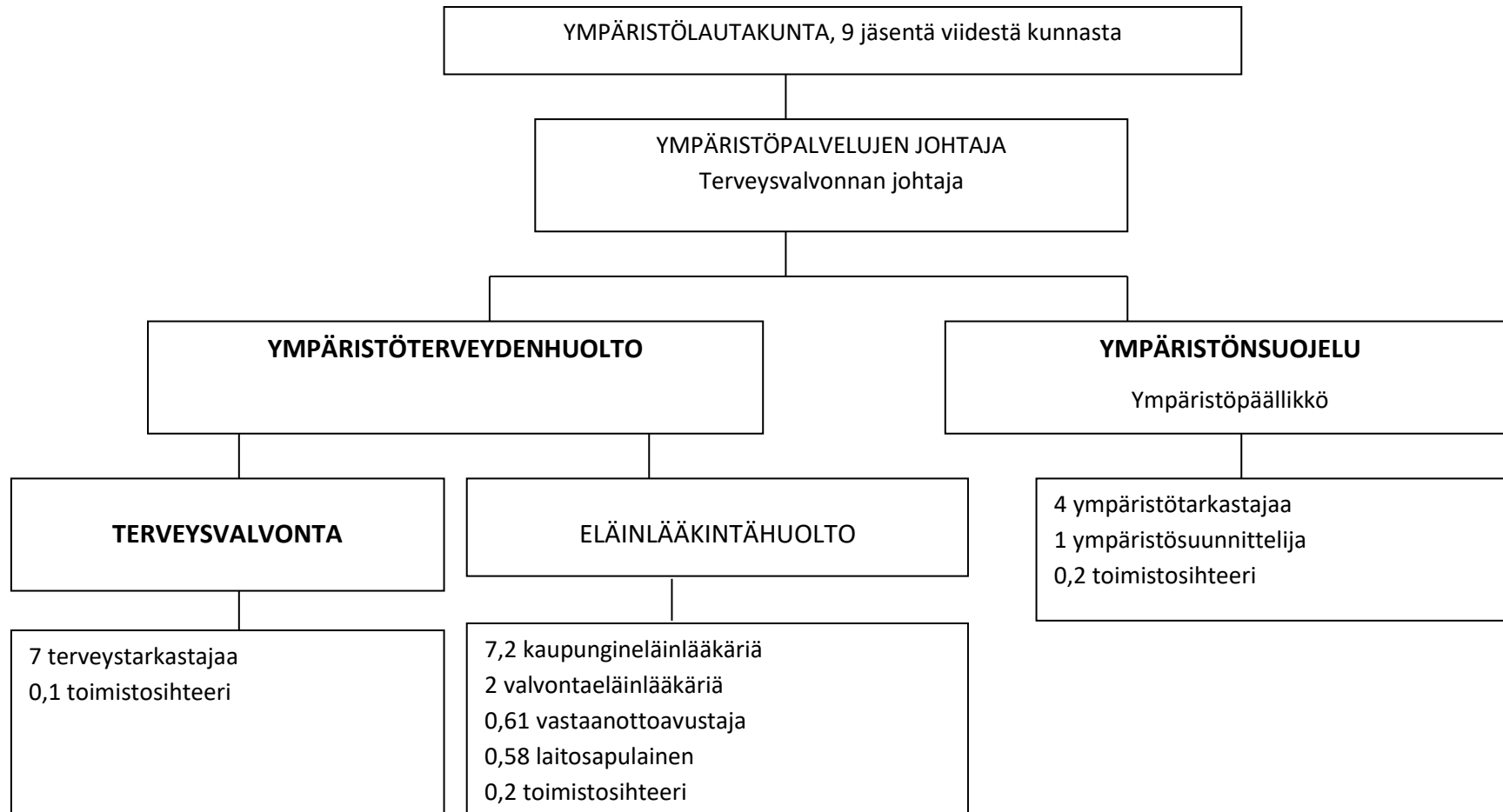
Taulukko 1. Ympäristölautakunnan toimintatuotot ja -menot tulosityksiköittäin vuodelle 2021.

	Ympäristölautakunta ja hallinto	Yleinen terveysvalvonta	Eläinlääkintähuolto	Ympäristönsuojelu (sis. hankkeet)
Toimintatuotot	8 300	248 900	593 000	193 500 (300 000)
Toimintamenot	38 400	682 900	1 036 700	504 600 (620 900)
Toimintakate	30 100	434 000	443 700	311 100 (320 900)

Organisaatiokaavio

Mikkelin seudun ympäristöpalvelut

Hirvensalmi, Kangasniemi, Mikkelä, Mäntyharju, Pertunmaa



Käyttösuunnitelmarakenne

Toimielin	Tulosalue	Ryhmä1	Ryhmä2	KUSTANNUSPAIKKA
66 Ympäristölautakunta				
	660 Ympäristölautakunta ja hallinto			
		6600 Ympäristölautakunta ja hallinto		
			6600 Ympäristölautakunta ja hallinto	
				6600 Ympäristölautakunta ja hallinto
	670 Ympäristöterveydenhuolto			
		670 Yleinen terveysvalvonta		
			6700 Yleinen terveysvalvonta	
				6700 Yleinen terveysvalvonta
		680 Eläinlääkintähuolto		
			6800 Eläinlääkintähuolto	
				6800 Eläinlääkintähuolto
	690 Ympäristönsuojelu			
		690 Ympäristönsuojelu		
			6900 Ympäristönsuojelu	
				6900 Ympäristönsuojelu
				6909 Ympäristönsuojelun projektit
				6910 RAINMAN
				6911 Kuntailmasto 2050

Laskujen hyväksyjät vuonna 2021

YMPÄRISTÖLAUTAKUNTA HYVÄKSYJÄT JA ASIATARKASTAJAT 2021

TULOSALUE	Tulosityksikkö	Tulosityksikön nimi	Projekti	Hyväksyjä	1. varahyväksyjä 2. varahyväksyjä	Asiatarkastajat	Asiatarkastajan varahenkilö
Ympäristölautakunta ja hallinto	6600	Ympäristölautakunta ja hallinto		terveysvalvonnan johtaja (Maria Tirkkonen)	1. ympäristöpäällikkö (Hanna Pasonen), 2. ympäristötarkastaja (Marita Savo)	toimistosiihteeri (Tuija Kärkkäinen)	toimistosiihteeri (Arja Tuukkanen)
Ympäristöterveydenhuolto	6700	Yleinen terveysvalvonta		terveysvalvonnan johtaja (Maria Tirkkonen)	1. ympäristöpäällikkö (Hanna Pasonen), 2. ympäristötarkastaja (Marita Savo)	toimistosiihteeri (Tuija Kärkkäinen)	toimistosiihteeri (Arja Tuukkanen)
Ympäristöterveydenhuolto	6800	Eläinlääkintähuolto		terveysvalvonnan johtaja (Maria Tirkkonen)	1. ympäristöpäällikkö (Hanna Pasonen), 2. ympäristötarkastaja (Marita Savo)	toimistosiihteeri (Tuija Kärkkäinen)	toimistosiihteeri (Arja Tuukkanen)
Ympäristönsuojelu	6900	Ympäristönsuojelu		ympäristöpäällikkö (Hanna Pasonen)	1. terveysvalvonnan johtaja (Maria Tirkkonen), 2. ympäristötarkastaja (Marita Savo)	toimistosiihteeri (Tuija Kärkkäinen)	toimistosiihteeri (Arja Tuukkanen)
Ympäristönsuojelu	6909	Projektit	1501	ympäristöpäällikkö (Hanna Pasonen)	1. terveysvalvonnan johtaja (Maria Tirkkonen), 2. ympäristötarkastaja (Marita Savo)	toimistosiihteeri (Tuija Kärkkäinen)	toimistosiihteeri (Arja Tuukkanen)
Ympäristönsuojelu	6910	RAINMAN		ympäristöpäällikkö (Hanna Pasonen)	1. terveysvalvonnan johtaja (Maria Tirkkonen), 2. ympäristötarkastaja (Marita Savo)	toimistosiihteeri (Tuija Kärkkäinen)	toimistosiihteeri (Arja Tuukkanen)
Ympäristönsuojelu	6911	Kuntailmasto 2050	103 (vä-litt.kust.)	ympäristöpäällikkö (Hanna Pasonen)	1. terveysvalvonnan johtaja (Maria Tirkkonen), 2. ympäristötarkastaja (Marita Savo)	toimistosiihteeri (Tuija Kärkkäinen)	toimistosiihteeri (Arja Tuukkanen)

Käyttötalous vuonna 2021

Ympäristölautakunta (yhteensä)	TP 2019	TA 2020	TA 2021
Toimintatuotot	946 970	1 036 163	1 150 200
Toimintakulut	-1 944 045	-2 212 640	-2 378 900
TOIMINTAKATE (netto)	-997 075	-1 176 477	-1 228 700

Käyttösuunnitelmat yksiköittäin

6600 Ympäristölautakunta ja hallinto		
Tili	Tilin nimi	Käyttösuunnitelma 2021
3	Toimintatuotot	8 300
30	Myyntituotot	8 300
3025	Muut yht.toim.korv. kunnilta	8 300
4	Toimintakulut	-38 400
40H	Henkilöstökulut yhteensä	-29 000
40	Henkilöstökulut	-25 800
400	Palkat ja palkkiot	-25 800
4010	Vakinaisten palkat	-12 800
4057	Luottamushenk kokouspalkkiot	-10 000
4058	Lh:n vuosipalk ja ans.menetysk	-2 000
4059	Kertapalkkiot	-1 000
41	Henkilösivukulut	-3 200
410	Eläkekulut	-2 700
4111	JuEL, palkkaperusteinen	-2 700
415	Muut henkilösivukulut	-500
4211	Työnantajan sosiaaliturvamaksu	-200
4212	Työttömyysvakuutusmaksut	-300
43	Palvelujen ostot	-8 900
4342	ICT-palvelut	-1 000
4343	Puhelin- ym. telekulut	-100
4347	Sovelluspalvelut	-100
4350	Painatukset ja ilmoitukset	-100
4360	Posti- ja kuriiripalvelut	-100
4410	Majoitus- ja ravitsemuspalvelut	-900
4417	Luottamushenk.matkakulut	-2 000
4419	Henkilöstön matkakulut	-500
4420	Matkustus- ja kuljetuspalvelut	-400
4444	Henkilöstön koulutus (kurssi-,	-1 400
4474	SIS Tal.hallinnon palvelut	-300
4476	SIS Tietohallintopalvelujen os	-300
4479	IS Henkilöstöhall. menot	-200
4491	SIS Muu ostomeno (ruokapalvelut)	-1 500
45	Aineet, tarvikkeet, tavarat	-500
4510	Kirjallisuus	-500
	TOIMINTAKATE	-30 100

6700 Yleinen terveysvalvonta

Tili	Tilin nimi	Käyttösuunnitelma 2021
------	------------	------------------------

3	Toimintatuotot	248 900
30	Myyntituotot	125 300
3025	Muut yht.toim.korv. kunnilta	121 900
3174	SIS Viranom. palvelut (ymp.luv)	3 400
32	Maksutuotot	121 600
3295	Muut maksut	121 600
33	Tuet ja avustukset	2 000
3300	Tuet ja avustukset muilta	2 000
4	Toimintakulut	-682 900
40H	Henkilöstökulut yhteensä	-532 000
40	Henkilöstökulut	-408 000
400	Palkat ja palkkiot	-410 000
4010	Vakinaisten palkat	-395 000
4019	Sijaisten palkat	-8 000
4020	Määräaikaisten palkat	-2 000
4028	Harjoittelijat ja kesätyöntek	-5 000
409	Henkilöstökorvaukset ja muut henkilöstömenojen oikaisuerät	2 000
4090	Sairausvakuutuskorvaukset	2 000
41	Henkilösivukulut	-124 000
410	Eläkekulut	-108 100
4111	JuEL, palkkaperusteinen	-70 200
4112	KuEL, eläkemenoperusteinen	-37 900
415	Muut henkilösivukulut	-15 900
4211	Työnantajan sosiaaliturvamaksu	-6 300
4212	Työttömyysvakuutusmaksut	-8 400
4213	Tapaturmavakuutusmaksut	-1 100
4214	Taloudellinen tuki	-100
43	Palvelujen ostot	-98 800
4340	Asiantuntijapalvelut	-20 000
4342	ICT-palvelut	-17 000
4343	Puhelin- ym. telekulut	-1 000
4347	Sovelluspalvelut	-8 000
4350	Painatukset ja ilmoitukset	-400
4360	Posti- ja kuriiripalvelut	-1 500
4410	Majoitus- ja ravitsemuspalvelut	-200
4418	Henkilöstön koulutusmatkat	-3 000
4419	Henkilöstön matkakulut	-13 000
4420	Matkustus- ja kuljetuspalvelut	-800
4431	Työterveydenhuolto	-5 000
4444	Henkilöstön koulutus (kurssi-,	-3 600
4474	SIS Tal.hallinnon palvelut	-5 200
4476	SIS Tietohallintopalvelujen os	-3 000
4478	SIS Puh.vaihteen kustannukset	-500
4479	SIS Henkilöstöhall. menot	-6 000
4480	SIS Hankintapalvelujen palvelu	-300
4487	SIS Yleishallintopalveluilta o	-9 300
4491	SIS Muu ostomeno (ruokapalvelut)	-1 000
45	Aineet, tarvikkeet, tavarat	-9 800
4500	Toimisto- ja koulutarvikkeet	-2 000
4510	Kirjallisuus	-500
4511	Lehdet	-800

4530	Vaatteisto	-700
4550	Puhdistusaineet ja -tarvikkeet	-100
4580	Kalusto	-2 700
4582	IT-laitteet	-1 500
4600	Muu materiaali	-1 500
48	Vuokrakulut	-42 300
4822	SIS Sopimusvuokrat tilapalvelu	-37 300
4890	Muut vuokrat	-5 000
	TOIMINTAKATE	-434 000

6800 Eläinlääkintähuolto

Tili	Tilin nimi	Käyttösuunnitelma 2021
3	Toimintatuotot	593 000
30	Myyntituotot	512 000
3010	Korvaukset valtiolta	155 000
3025	Muut yht.toim.korv. kunnilta	357 000
32	Maksutuotot	66 000
3295	Muut maksut	66 000
33	Tuet ja avustukset	2 000
3300	Tuet ja avustukset muilta	2 000
35	Muut tuotot	13 000
3530	Muut tuotot	13 000
4	Toimintakulut	-1 036 700
40H	Henkilöstökulut yhteensä	-814 300
40	Henkilöstökulut	-588 500
400	Palkat ja palkkiot	-589 500
4010	Vakinaisten palkat	-500 500
4020	Määräaikaisten palkat	-38 000
4030	Erilliskorvaukset/Vakinaiset	-42 000
4032	Erilliskorvaukset/määräaikaiset	-9 000
409	Henkilöstökorvaukset ja muut henkilöstömenojen oikaisuerät	1 000
4090	Sairausvakuutuskorvaukset	1 000
41	Henkilösivukulut	-225 800
410	Eläkekulut	-134 900
4111	JuEL, palkkaperusteinen	-101 000
4112	KuEL, eläkemenoperusteinen	-33 900
415	Muut henkilösivukulut	-90 900
4210	Muut henkilösivukulut	-68 000
4211	Työnantajan sosiaaliturvamaksu	-9 000
4212	Työttömyysvakuutusmaksut	-12 100
4213	Tapaturmavakuutusmaksut	-1 600
4214	Taloudellinen tuki	-200
43	Palvelujen ostot	-141 200
4340	Asiantuntijapalvelut	-2 500
4341	Toimistopalvelut	-2 600
4342	ICT-palvelut	-11 000
4343	Puhelin- ym.telekulut	-9 000
4347	Sovelluspalvelut	-5 000
4350	Painatukset ja ilmoitukset	-1 000
4360	Posti- ja kuriiripalvelut	-3 000
4385	Siivouspalvelut	-34 300

4386	Pesulapalvelut	-300
4390	Rak.ja al.rak.-ja kunn.pitopal	-800
4394	Vartiointi- ja turvall.kulut	-1 700
4400	Kon. kal. laitt. ja rak.kunn.p	-800
4410	Majoitus- ja ravitsemuspalvelut	-800
4418	Henkilöstön koulutusmatkat	-500
4419	Henkilöstön matkakulut	-7 000
4420	Matkustus- ja kuljetuspalvelut	-500
4431	Työterveydenhuolto	-6 000
4444	Henkilöstön koulutus (kurssi-,	-3 800
4470	Muut palvelut	-29 000
4474	SIS Tal.hallinnon palvelut	-6 700
4476	SIS Tietohallintopalvelujen os	-2 200
4478	SIS Puh.vaihteen kustannukset	-400
4479	SIS Henkilöstöhall. menot	-6 700
4480	SIS Hankintapalvelujen palvelu	-400
4487	SIS Yleishallintopalveluilta o	-4 800
4491	SIS Muu ostomeno (ruokapalvelut)	-400
45	Aineet, tarvikkeet, tavarat	-18 500
4500	Toimisto- ja koulutarvikkeet	-2 200
4511	Lehdet	-300
4530	Vaatteisto	-1 000
4534	Hoitotarvikkeet	-2 500
4536	Tutkimus&hoitotarv.	-1 000
4550	Puhdistusaineet ja -tarvikkeet	-1 500
4580	Kalusto	-6 000
4582	IT-laitteet	-1 000
4600	Muu materiaali	-3 000
48	Vuokrakulut	-62 700
4822	SIS Sopimusvuokrat tilapalvelu	-61 700
4890	Muut vuokrat	-1 000
	TOIMINTAKATE	-443 700

6900 Ympäristönsuojelu		
Tili	Tilin nimi	Käyttösuunnitelma 2021
3	Toimintatuotot	193 500
30	Myyntituotot	88 200
3025	Muut yht.toim.korv. kunnilta	87 900
3174	SIS Viranom. palvelut (ymp.luv	300
32	Maksutuotot	104 000
3286	Muut yhdyskuntapalvelujen maks	42 000
3295	Muut maksut	62 000
33	Tuet ja avustukset	1 300
3300	Tuet ja avustukset muilta	1 300
4	Toimintakulut	-504 600
40H	Henkilöstökulut yhteensä	-369 400
40	Henkilöstökulut	-304 100
400	Palkat ja palkkiot	-306 100
4010	Vakinaisten palkat	-259 100
4020	Määräaikaisten palkat	-39 000
4028	Harjoittelijat ja kesätyöntek	-8 000

409	Henkilöstökorvaukset ja muut henkilöstömenojen oikaisuerät	2 000
4090	Sairausvakuutuskorvaukset	2 000
41	Henkilösivukulut	-65 300
410	Eläkekulut	-53 400
4111	JuEL, palkkaperusteinen	-52 400
4112	KuEL, eläkemenoperusteinen	-1 000
415	Muut henkilösivukulut	-11 900
4211	Työnantajan sosiaaliturvamaksu	-4 700
4212	Työttömyysvakuutusmaksut	-6 300
4213	Tapaturmavakuutusmaksut	-800
4214	Taloudellinen tuki	-100
43	Palvelujen ostot	-99 300
4340	Asiantuntijapalvelut	-25 000
4341	Toimistopalvelut	-500
4342	ICT-palvelut	-20 000
4343	Puhelin- ym. telekulut	-1 000
4347	Sovelluspalvelut	-10 000
4350	Painatukset ja ilmoitukset	-1 000
4360	Posti- ja kuriiripalvelut	-2 500
4410	Majoitus- ja ravitsemuspalvelut	-1 000
4418	Henkilöstön koulutusmatkat	-1 000
4419	Henkilöstön matkakulut	-7 000
4431	Työterveydenhuolto	-2 000
4444	Henkilöstön koulutus (kurssi-,	-2 500
4467	Henkilöstön huomioiminen	-200
4470	Muut palvelut	-500
4474	SIS Tal.hallinnon palvelut	-4 800
4476	SIS Tietohallintopalvelujen os	-4 800
4478	SIS Puh.vaihteen kustannukset	-400
4479	SIS Henkilöstöhall. menot	- 4 500
4480	SIS Hankintapalvelujen palvelu	-400
4487	SIS Yleishallintopalveluilta o	-9 400
4491	SIS Muu ostomeno (ruokapalvelu	-800
45	Aineet, tarvikkeet, tavarat	-8 700
4500	Toimisto- ja koulutarvikkeet	-2 500
4511	Lehdet	-500
4530	Vaatteisto	-300
4580	Kalusto	-2 500
4590	Rakennusmateriaali	-800
4600	Muu materiaali	-2 100
48	Vuokratulut	-27 200
4822	SIS Sopimusvuokrat tilapalvelu	-27 200
	TOIMINTAKATE	-311 100

6910 RAINMAN

Tili	Tilin nimi	Käyttösuunnitelma 2021
3	Toimintatuotot	32 000
33	Tuet ja avustukset	32 000
3350	Eu-tuki valtiolta kehittämispr	32 000
4	Toimintakulut	-40 700

40H	Henkilöstökulut yhteensä	-25 200
40	Henkilöstökulut	-20 800
400	Palkat ja palkkiot	-20 800
4010	Vakinaisten palkat	-20 800
41	Henkilösivukulut	-4 400
410	Eläkekulut	-3 600
4111	JuEL, palkkaperusteinen	-3 600
415	Muut henkilösivukulut	-800
4211	Työnantajan sosiaaliturvamaksu	-300
4212	Työttömyysvakuutusmaksut	-400
4213	Tapaturmavakuutusmaksut	-100
43	Palvelujen ostot	-15 500
4340	Asiantuntijapalvelut	-11 000
4410	Majoitus- ja ravitsemupalvelut	-2 200
4419	Henkilöstön matkakulut	-1 700
4474	SIS Tal.hallinnon palvelut	-100
4476	SIS Tietohallintopalvelujen os	-100
4478	SIS Puh.vaihteen kustannukset	-100
4479	SIS Henkilöstöhall. menot	-100
4491	SIS Muu ostomeno (ruokapalvelut)	-200
	TOIMINTAKATE	-8 700

6911 Kuntailmasto 2050		
Tili	Tilin nimi	Käyttösuunnitelma 2021
3	Toimintatuotot	74 500
33	Tuet ja avustukset	74 500
3360	Maakunnan kehittämisasiä	71 100
3370	Muut tuet ja avustukset	3 400
4	Toimintakulut	-75 600
40H	Henkilöstökulut yhteensä	-46 900
40	Henkilöstökulut	-38 800
400	Palkat ja palkkiot	-38 800
4020	Määräaikaisten palkat	-38 800
41	Henkilösivukulut	-8 100
410	Eläkekulut	-6 600
4111	JuEL, palkkaperusteinen	-6 600
415	Muut henkilösivukulut	-1 500
4211	Työnantajan sosiaaliturvamaksu	-600
4212	Työttömyysvakuutusmaksut	-800
4213	Tapaturmavakuutusmaksut	-100
43	Palvelujen ostot	-20 400
4350	Painatukset ja ilmoitukset	-18 000
4474	SIS Tal.hallinnon palvelut	-100
4476	SIS Tietohallintopalvelujen os	-300
4478	SIS Puh.vaihteen kustannukset	-100
4479	SIS Henkilöstöhall. menot	-700
4480	SIS Hankintapalvelujen palvelu	-200
4491	SIS Muu ostomeno (ruokapalvelut)	-1 000
45	Aineet, tarvikkeet, tavarat	-5 300
4500	Toimisto- ja koulutarvikkeet	-1 100
4521	Muut ain,tarv,elinta	-2 100

4600	Muu materiaali	-2 100
48	Vuokrakulut	-3 000
4822	SIS Sopimusvuokrat tilapalvelu	-3 000
	TOIMINTAKATE	-1 100

Ohjelmakortit

Palvelusuunnitelma

Palvelusuunnitelma Mikkelin seudun ympäristölautakunta ja sen alaisuudessa toimiva Mikkelin seudun ympäristöpalvelut -yksikkö vastaa kuntatason ympäristöterveydenhuollon ja ympäristösuojelun tehtävistä Mikkeliissä, Hirvensalmella, Kangasniemellä Mäntyharjussa ja Pertunmaalla. Palveluja tuotetaan ensisijaisesti ympäristöpalvelujen toimintaa säätelevien lakien ja asetusten mukaisesti. Lisäksi resurssien puitteissa toteutetaan erilaisia selvityksiä vuorotellen toimialueen eri kuntien alueella. Tavoitteena on antaa palvelut samantasoisina koko toiminta-alueella ympäristöpalvelusopimuksen mukaisesti. Ympäristöpalvelut osallistuu myös erilaisiin ympäristöntilaa koskeviin selvityksiin ja hankkeisiin.

Kaupungin vastuulla on järjestää Eläinlääkintähuoltolain mukaiset tehtävät, kuten peruseläinlääkäripalvelut, kiireellinen eläinlääkäriapu 24/7 koko toimialueella, eläinsuojelu- ja eläintautivalvonta sekä Kangasniemellä sijaitsevan lihatilan lihantarkastus ja laitosvalvonta. Eläinlääkäreiden vastaanotot ovat Mikkeliissä, Mäntyharjulla ja Kangasniemellä. Mikkelin, Mäntyharjun, Pertunmaan ja Hirvensalmen eläinlääkäripäivystyksen järjestävät kokonaisuudessaan Mikkelin kaupungineläinlääkärit tai heidän sijaisensa sekä suur- että pieneläimille. Kangasniemi on osa eteläisen Keski-Suomen eläinlääkäripäivystystä, jossa kunnaneläinlääkärit vastaavat tuotantoeläimistä ja pieneläinpäivystys ostetaan Jyväskylän kaupungin kilpailuttamalla ostosopimuksella yksityiseltä klinikalta.

Yksityiskohtaisemmat ympäristöterveydenhuollon ja ympäristönsuojelun toiminnan tavoitteet vuodelle 2021 kirjataan valvontasuunnitelmiin, jotka seudullinen lautakunta hyväksyy. Valvontasuunnitelmissa huomioidaan valvontakunnalliset valvontaohjelmat ja valvonnan vuosittaiset painopistealueet. Vuonna 2021 Mikkelin seudun ympäristöpalvelut yksikössä on käynnissä EU:n Kaakkois-Suomi – Venäjä –rahaston rahoittama pohjavesi- ja hulevesihanke (RAINMAN) ja EAKR rahoituksella sekä kuntien rahoituksella toimiva Kuntailmasto 2050 –hanke.

Mikkelin seudun ympäristölautakunta ja sen alaisuudessa toimiva Mikkelin seudun ympäristöpalvelut -yksikkö vastaa kuntatason ympäristöterveydenhuollon ja ympäristösuojelun tehtävistä Mikkeliissä, Hirvensalmella, Kangasniemellä Mäntyharjussa ja Pertunmaalla. Palveluja tuotetaan ensisijaisesti ympäristöpalvelujen toimintaa säätelevien lakien ja asetusten mukaisesti. Lisäksi resurssien puitteissa toteutetaan erilaisia selvityksiä vuorotellen toimialueen eri kuntien alueella. Tavoitteena on antaa palvelut samantasoisina koko toiminta-alueella ympäristöpalvelusopimuksen mukaisesti. Ympäristöpalvelut osallistuu myös erilaisiin ympäristöntilaa koskeviin selvityksiin ja hankkeisiin.

TUNNUSLUVUT

	TP 2019	TA 2020	TA 2021	TS 2022	TS 2023	TS 2024
Terveysvalvonnan tarkastukset	417	700	700	700	700	700
Eläinlääkintähuollon virka- ja sairausmatkat	1879	1900	1900	1900	1900	1900
Hoidetut pieneläimet	6529	5500	5500	5500	5500	5500
Lupavelvollisten kohteiden tarkastukset	104	100	100	100	100	100
Ympäristönsuojelun kirjallinen asiakassuorite (päätökset, lausunnot, kehotukset)	820	700	700	700	700	700

OHJELMAKORTIT

1. HYVÄN ELÄMÄN OHJELMA

Painopiste: Yhteisöllisyys		
Toimenpide	Toiminnan kuvaus / vastuu	Tavoite / mittari
Syrjäytymisen ehkäisy	Tarjotaan tukityö- ja harjoittelupaikkoja	Tarjotaan yhteensä vähintään 10 kk harjoittelupaikkaa
Kumppanuustoimintamalli	Ympäristöpalveluissa on matala kynnyksen yhteydenottoon sekä asiakkailta että kuntalaisilta	Asiakaskysely sekä kuntalaisille että asiakkaille
Osallisuuden ja toimijuuden edistäminen	Edistetään kuntalaisten mukaan ottamista omaan elinympäristöön liittyvistä asioista päättämiseen ja ympäristön hoitamiseen (esim. vieraslajien torjunta ja siivoustalkoot)	Vähintään 1 ympäristötalkootapah-tuma vuodessa, jossa Ympäristöpalvelut on aktiivisesti mukana

Painopiste: Aktiivinen ja hyvinvointia tukeva arki		
Toimenpide	Toiminnan kuvaus / vastuu	Tavoite / mittari
Kansalaislähtöisen toiminnan mahdollistaminen	Edistetään kuntalaisten mukaan ottamista omaan elinympäristöön liittyvistä asioista päättämiseen ja ympäristön hoitamiseen (esim. vieraslajien torjunta ja siivoustalkoot)	Vähintään 1 ympäristötalkoo- tapah-tuma vuodessa, jossa ympäristöpalvelut aktiivisesti mukana
Kävelyn ja pyöräilyn edistämisen toimenpiteet	Kävelyn ja pyöräilyn edistäminen maankäytön suunnittelussa	Kaavalausuntojen lukumäärä, jossa asiasta lausuttu
Luontoympäristön, kulttuurin ja rakennetun ympäristön hyvinvointivai-kutusten edistäminen	Edistetään luontomatkailua ja kunta-laisten luonnossa liikkumista. Huo-lehditaan siitä, että maankäytön suunnittelussa varataan riittävästi tilaa viheralueille.	Urpolan ja Kalevankankaan luonto-polkujen kunnossa pitäminen. Hankkeisiin osallistuminen.

2. KESTÄVÄN KASVUN OHJELMA

Painopiste: Terveellinen ja turvallinen ympäristö		
Toimenpide	Toiminnan kuvaus / vastuu	tavoite / mittari
Liikennepäästöjen vähentäminen	Ilmasto- ja energiastrategian päivitys. Yhteiskäyttöön hankittujen biokaasuautojen aktiivinen käyttö. Työmatkapyöräilyn edistäminen.	Selkeät tavoitteet liikennepäästöjen vähentämiselle uudessa vuosille 2021 – 2030 laadittavassa ilmasto- ja energiastrategiassa.
Vesistöjen laadun parantaminen ja pohjavesiriskin vähentäminen	Vesistöjen tutkimusohjelmassa seurataan painetekijöiden kehitystä ja vesistöjen tilaa säännöllisellä tarkkailulla. Pintavesien ja pohjavesien laadun parantamiseen tähtääviin hankkeisiin osallistuminen. Terveellisen juomaveden saatavuuteen liittyvien riskien hallinta. Tutkitaan Seitsennimisen joen valuma-alueilla olevia riskitekijöitä ja annetaan suosituksia Hanhikankaan pohjavesialueen pohjaveden puhtauden turvaamiseksi Rainman-projektin avulla Lisätään ihmisten tietoisuutta pohjavesistä nettisivuilla.	Hyvässä ekologisessa tilassa olevien vesimuodostumien osuus, painetekijöiden kehitys valituissa keskeisissä vesienhoidon painopiste-vesistöissä (Mikkelin alapuolinen Saimaa, Otavan Kotalahti, Kyyvesi) Hankkeiden lkm, joissa Ympäristöpalvelut on mukana. Vesivälitteisten epidemioiden esiintymisen välttäminen Hanhikankaan pohjavesialueen suojelusuunnitelman päivitys Ympäristöpalveluiden nettisivujen päivitys

	Edistetään vesienhoidon edellytysten syntymistä edistämällä vesitilusten yhdistämistä suuremmiksi yksiköiksi	Osakaskuntien keskikoko, joissa Mikkelin on jäsenenä vesialueen omistajana. Osallistutaan vesienhoidon toimenpiteiden suunnitteluun.
Ilmanlaadun parantaminen ja kasvi-huonekaasupäästöjen vähentäminen	Ilmanlaadun tarkkailu, ilmasto- ja energiastrategian päivittäminen	Jatketaan ilmanlaadun tarkkailua. Jatketaan ilmasto- ja energiastrategian päivittämistä vuosina 2019-2021.
	Aktiiviset sisäilmatyöryhmät kaikissa jäsenkunnissa. Osallistutaan aktiivisesti sisäilmatyöskentelyyn kaikissa jäsenkunnissa. Valvotaan tarkastusten yhteydessä sisäilman laadun tarkkailua ja reagoidaan puutteisiin ennen ongelmien muodostumista.	Sisäilmaongelmaisten terveydensuojelulain mukaisten kohteiden lukumäärä (koulut, päiväkodit, laitokset). Nykyiset ja uudet tapaukset.

Painopiste: Elinvoimaisuus		
Toimenpide	Toiminnan kuvaus / vastuu	tavoite / mittari
Matkailun edistäminen	Edistetään luontomatkailun edellytyksiä Mikkelin seudulla mm. retkeilyreitistöjen osalta. Turvataan toimivat, laadukkaat ja helposti saavutettavat eläinlääkäripalvelut 24/7 kaikissa jäsenkunnissa. Turvallisen ja terveellisen ruoka- ja majoituspalveluiden ja muiden matkailijoiden käyttämien palveluiden (esim. uimarannat, torit, juomavesi, lähiruoan myynti) edistäminen.	Osallistutaan luontomatkailua tukeviin hankkeisiin. Edistetään terveellisen ja monipuolisen luontoympäristön ja viheralueverkoston säilymistä kaikissa jäsenkunnissa niillä alueilla, joilla on olemassa olevaa ja potentiaalista virkistyskäyttöarvoa. Hyvä asiakaspalaute myös vapaa-ajanasukkailta. Suunnitelman mukaisten tarkastusten toteutuminen, riittävä neuvonta ja ohjaus sekä nopea reagointi mahdollisiin ongelmatilanteisiin. Laatu- ja sisäinen auditointi käytössä.

Painopiste: Kaupungistuminen		
Toimenpide	Toiminnan kuvaus / vastuu	tavoite / mittari
Saavutettavuus	Ympäristöpalveluiden työntekijöihin saadaan yhteyttä arkisin eri kanavien kautta. Sähköiset palvelut toimivat 24/7 ja niiden toimintaa kehitetään. Toimivat lakisääteiset eläinlääkäripalvelut kaikissa jäsenkunnissa 24/7.	Eläinlääkintähuollon, terveystalvoston ja ympäristönsuojelun palvelut saavutettavissa arkisin klo 8-16 ja lakisääteinen kiireellinen eläinlääkäriapu saavutettavissa 24/7.
Palvelujen digitalisointi	Terveydenhuollon sähköinen VATI-järjestelmä ja ympäristönsuojelu YLVA-järjestelmä käytössä. Ympäristöpalveluiden tarjoamat lakisääteiset palvelut kuvattuina ajantasaisesti suomi.fi -palveluissa. Lomakkeiden ja ilmoitusten digitalisointia kehitetään jatkuvasti. Nettisivujen säännöllinen päivitys	Uudet sähköiset palvelut ovat kattavasti käytössä. Lupapiste -palvelujen käytön jatkuminen. Ruokaviraston hallinnoima sähköisten lomakkeiden Ilppa-järjestelmä käytössä vuoden 2021 lopussa. Nettisivujen päivitys
Kestävä kehitys ja ilmastomuutoksen torjunta	Ilmasto- ja energiastrategian päivittäminen ja siinä valitut tavoitteet ja toimenpiteet. Ympäristökasvatus. Osallistuminen ilmastotyöhön kaikissa jäsenkunnissa.	Ilmasto- ja energiastrategian päivittäminen kaikissa jäsenkunnissa vuoden 2021 aikana.

	Pyritään tunnistamaan ilmastonmuutoksen uhka Hanhikankaan pohjavesialueelle ja ennalta ehkäisemään sen aiheuttamia riskejä.	Hanhikankaan pohjavesialueen suojelusuunnitelman päivitys.
--	---	--

3. ELINVOIMAOHJELMA

Osaaminen ja TKI-toiminta		
Toimenpide	Toiminnan kuvaus / vastuu	tavoite / mittari
Korkeakoulu- ja oppilaitosyhteistyö	XAMKin ympäristöteknologiaopiskelijoiden opinnäytetyöt	2 opinnäytetyötä / vuosi valmistuu
	Pyritään luomaan XAMK:n kanssa tehtävällä tiiviillä yhteistyöllä (opinnäytteet, harjoittelijat, hankkeet) omien toimialojen kannalta (terveysvalvonta, ympäristönsuojelu) osapuolten osaamista kasvattava tietoon ja erilaisiin valmiuksiin perustuva verkosto. Esim. hulevesien hallinta, alueiden käyttö, ympäristöriskien arviointi.	Harjoittelukuukausien lkm / vuosi, yhteishankkeet XAMK:n kanssa.

Painopiste: Asiakslähtöiset yrityspalvelut		
Toimenpide	Toiminnan kuvaus / vastuu	tavoite / mittari
Sujuvat sijoittautumispalvelut, joustava ja ennakoiva kaavoitus	Huomioidaan eri toimintojen järkevä sijoittuminen kaavalausunnoissa ja osallistutaan aktiivisesti maankäytön suunnitteluun yhteistyössä muiden kaupungin yksiköiden kanssa.	Kaavalausuntojen lkm / vuosi.
Laadukkaat neuvonta- ja kehittämispalvelut sekä yhteistyöverkostot yritykselle elinkaaren eri vaiheisiin	Yhteistyön käynnistäminen Miksein kanssa liittyen yrityspalveluihin ja kehittämishankkeisiin. Yrittäjien tasapuolinen ja ammattitaitoinen neuvonta ja ohjaus, ja suunnitelmallisen valvonnan toteuttaminen ympäristöterveydenhuollossa ja ympäristönsuojelussa.	Järjestelmällisten yhteistyömuotojen syntyminen

Painopiste: Matkailu, vapaa-ajanasuminen, kulttuuri ja liikunta sekä niihin liittyvä tapahtumatuotanto		
Toimenpide	Toiminnan kuvaus / vastuu	tavoite / mittari
Matkailun ja vapaa-ajanasumisen ympärivuotinen kasvu ja pitkäjänteinen kehittäminen	Luontomatkailun edistäminen.	Luontomatkailuhankkeisiin osallistuminen, luontokohteet Ympäristöpalvelujen nettisivuilla.
	Huomioidaan ympäristölupien käsittelyssä vapaa-ajanasukkaiden tarpeet lainsäädännön asettamissa puitteissa. Turvataan toimivat, laadukkaat ja helposti saavutettavat eläinlääkäripalvelut 24/7 kaikissa jäsenkunnissa. Turvallisen ja terveellisen ruoka- ja majoituspalveluiden ja muiden matkailijoiden käyttämien palveluiden (esim. uimarannat, torit, juomavesi, lähiruoan myynti) edistäminen.	Laadukas ympäristölupien valmistelu. Hyvä asiakaspalaute myös vapaa-ajanasukkailta. Suunnitelman mukaisten tarkastusten toteuttaminen, riittävä neuvonta ja ohjaus sekä nopea reagointi mahdollisiin ongelmatilanteisiin. Laatu- ja sisäinen auditointi käytössä.
Omat investoinnit matkailullisesti tärkeisiin kohteisiin sekä Invest-in	Ympäristöpalveluille kuuluvat luontopolut pidetään kunnossa.	Luontopolkujen rakenteiden kunnossapitoon suunnatut toimet.

Työllisyydenhoito		
Toimenpide	Toiminnan kuvaus / vastuu	tavoite / mittari
	Tukityöpaikkojen tarjoaminen resurssien sallimissa puitteissa.	1 tukityöpaikka / vuosi

Kaupunkimarkkinointi		
Toimenpide	Toiminnan kuvaus / vastuu	tavoite / mittari
Vetovoiman ja tunnettuuden lisääminen	<p>Luontokohteiden tiedot näkyville Ympäristöpalveluiden nettisivuille. Luontomatkailun edistäminen.</p> <p>Turvallisen ja terveellisen ruoka- ja majoituspalveluiden ja muiden matkailijoiden käyttämien palveluiden (esim. uimarannat, torit, juomavesi, lähiruoan myynti) edistäminen.</p>	<p>Luontokohteet Ympäristöpalvelujen nettisivuilla.</p> <p>Suunnitelman mukaisten tarkastusten toteutuminen, yrittäjien riittävä neuvonta ja ohjaus sekä nopea reagointi mahdollisiin ongelmatilanteisiin. Laatunet ja sisäinen auditointi käytössä.</p>